

JAARVERSLAG 2021
COMMISSIE VAN TOEZICHT
BIJ DE GEVANGENISSEN VAN
WORTEL HOOGSTRATEN

Inhoud

1.	De Commissie van Toezicht	
1.1.	Samenstelling.....	3
1.2.	Werking.....	3
1.3.	Behandeling van verzoeken van gedetineerden.....	5
2.	De penitentiaire inrichtingen	6
3.	Het toezicht.....	6
3.1.	Belangrijkste thema's die werden opgemerkt door de CvT's.....	6
3.2.	Transversaal thema van het jaar 2021 : infrastructuur	7
	voorbeschuwing 1	
	voorbeschuwing 2	
	voorbeschuwing 3.....	
	PI Wortel.....	
	PI Hoogstraten.....	
4.	Het beklagrecht.....	23
	Cijfermatige analyse PI Wortel;	
	Cijfermatige analyse PI Hoogstraten	
	Kwalitatieve analyse specifiek voor KC Hoogstraten	
	Kwalitatieve analyse voor beide klachtencommissies	
5.	De drie belangrijkste besluiten en aanbevelingen van de CvT voor het jaar 2021 in relatie met de uitdagingen en werkdomeinen voor 2022.....	25
5.1	Uitdagingen en werkdomeinen die reeds in vorig jaar liepen	
5.2	Nieuwe uitdaging / werkdomein dat in de loop van het voorbije werkjaar werd geïdentificeerd: overbevolking	

1. De Commissie van Toezicht

1.1. Samenstelling

- SCHUERMANS Henk, voorzitter (unitmanager datacenter)
- KAZADI Tatiana, ondervoorzitter (maatschappelijk assistente)
- KEYSERS Ed (gepensioneerd)
- JACOBS Chris (ambtenaar)
- CLAERHOUDT Hans (gepensioneerd)
- SCHUERMANS Margaux (studente)
- VANHOUTTE Aukje (maatschappelijk assistente)
- Dr. COTTENIE Rik (gepensioneerd)
- NOBELS Albert (gepensioneerd)
- EGGERMONT Lieve (maatschappelijk assistente)
- BLONDEEL Dana (ambtenaar)
- DE WEERD Bram (ambtenaar)
- PARIS Francois (manager) - vanaf 22/4/2021
- MUHAMETAJ Etleva (vertaler-tolk)
- VAN REGEMORTELS François (gepensioneerd)
- WITTEBROODT Loumar (gepensioneerd)
- PALMANS Warre (gepensioneerd)
- DENEWET Stefaan, secretaris (ambtenaar)

Klachtencommissie

JACOBS Chris, jurist, voorzitter
DENEWET Stefaan, jurist, lid
VANHOUTTE Aukje, lid

1.2. Werking

- De CVT Wortel-Hoogstraten was ook in 2021 samengesteld uit geëngageerde burgers afkomstig uit diverse geledingen die een deel van hun vrije tijd besteden aan de opdracht van toezicht op de gevangenen van Wortel en Hoogstraten.
- De maandelijkse commissievergaderingen werden quasi door alle leden stipt bijgewoond. Enige 2 uitzonderingen waren enerzijds de commissiearts die -met toestemming van de vergadering- een aantal commissievergaderingen niet aanwezig kon zijn gezien deze samenvielen met deze van de Orde der Artsen. Dit belette hem evenwel niet om actief betrokken te zijn in onze werking (vooral medische kwesties). Anderzijds was één specifiek commissielid vaak afwezig. Eind 2021 stelden we een tevens een deontologische onverenigbaarheid vast, te wijten aan nieuwe activiteiten in haar privé sfeer. Eind 2021 werd het betrokken commissielid gevraagd haar mandaat te beëindigen.
- Een commissielid koos ervoor om afstand te nemen van de commissie, maar vervoegde onze rangen terug in december 2021.

- In de eerste maanden van 2021 werd een opsplitsing van de CvT in Hoogstraten en Wortel overwogen. Onze commissie is immers 1 van de weinige CvT's die 2 gevangenis bedient. (samen met Vorst-Berkendaal en Hoei -Marneffe) De CTRG wenste aanvankelijk langs haar kant een opsplitsing, en gaf ons hiervoor zeker de nodige tijd (tot medio 2022). In deze overgangperiode zou onze commissie dan verder kunnen bestaan, maar dan met 2 betaalde maandcommissarissen.
Van bij de aanvang werd gesteld dat een invulling van een tweede onafhankelijke commissie, met een eigen arts en een eigen jurist, niet evident zou zijn.
De commissie deed hierbij een afweging van diverse argumenten pro en contra.
Uiteindelijk werd een consensus bereikt dat een splitsing geen meerwaarde zou opleveren.
- De maandelijkse vergaderingen vonden plaats op elke derde woensdag van de maand. De gevangenisbezoeken gebeurden door de aangestelde maandcommissaris (beurtrol)
- De commissie heeft een vaste observator in het gedetineerdenoverleg (GDO). Hierdoor houdt de commissie een vinger aan de pols met de bekommernissen van de gedetineerden. Onze aanwezigheid wordt door de gedetineerden zelf sterk gewaardeerd. Op deze manier houden we tevens controle op de uitvoering van de besluiten binnen het GDO.
- Zodra de toegangsbadge voor het nieuwe lid ter beschikking is, zal de peter/meter samen met het nieuwe lid de instellingen bezoeken. In deze rondleiding leert het nieuwe lid de instellingen kennen en de nodige procedures om binnen te komen en hoe het protocol van de maandcommissaris in de praktijk verloopt
- Onze commissie biedt al haar leden permanent een e-learningplatform aan, wat hem of haar toelaat zich een basiskennis te vergaren en zich te scholen in de basiswet van 2005, het gevangeniswezen en het schriftelijke beantwoorden van grieven van gedetineerden..
- Elk nieuw lid ontvangt via de coördinat(o)r(ice) van de CTRG de toegangscode voor de Sharepoint. Op de Sharepoint kan het nieuwe lid alle benodigde bestanden vinden om zich voor te bereiden als lid van de commissie van toezicht.
- Om wegwijs te geraken in de Sharepoint kan het nieuwe lid gebruik maken van de handleiding "Initiële uitleg Sharepoint" waarin wordt uitgelegd hoe de Sharepoint is opgesteld en waar de nodige documenten te vinden zijn.
 - overzicht van alle registers (waar te vinden, hoe te lezen, enz. een soort handleiding dus hoe men de registers best interpreteert. (wat er wel en niet hoort in te staan);(onderdeel van het protocol maandcommissaris)
 - sjabloon bij de behandeling van grieven, te gebruiken wat men moet/kan doen vanaf de ontvangst van een rapportbriefje met een grief tot de zaak is afgesloten of is doorverwezen naar de klachtencommissie. Zo werkt iedereen op een gelijkvormige manier en is men klaar voor de ingebruikname van de sharepoint van de CTRG

Onze Whats app groep zorgde ook in 2021 ervoor dat het mailverkeer beheersbaar blijft. Deze Whats app groep wordt verder gebruikt voor alle zaken die met de dagdagelijkse

werking te maken hebben, zoals het afmelden bij ziekte, de mogelijkheid tot carpoolen, het assisteren van de maandcommissaris, reminders voor opleidingen, enz.

De werkgroep communicatie zelf is niet langer operationeel, maar de verdere uitgifte van de wekelijkse nieuwsbrief opgemaakt door lid Ed Keysers wordt sterk gewaardeerd.

1.3. Behandeling van verzoeken van gedetineerden

Voor iedere grief wordt een dossier aangemaakt op de SharePoint omgeving.

De maandcommissaris kan zelf bepaalde dossiers afhandelen door zich te informeren bij directie, griffie, rekendienst, enz...

Vervolgens kan de maandcommissaris zelf beslissen de gedetineerde (opnieuw) te spreken of een geschreven antwoord te bezorgen. Via een eigen ontwikkelde webportaal is de maandcommissaris in de mogelijkheid digitaal een antwoord te formuleren. Dit komt in realtime bij de voorzitter, die het document controleert, afdruckt en ondertekent (door voorzitter en secretaris).

Vervolgens maakt het document ook deel uit van het dossier op de sharepoint omgeving. De voorzitter bezorgt tenslotte de brief bij de gevangenis.

De commissie staat er op dat iedere gedetineerde (liefst op zo'n kort mogelijke termijn) een antwoord krijgt op haar/zijn vraag.

Vanuit onze commissie vinden we het belangrijk dat elke gedetineerde recht heeft op een antwoord binnen een redelijke termijn.

De maandcommissaris meldt tijdens zijn of haar wekelijkse bezoeken problemen die niet direct kunnen worden opgelost en die door de 1 van de 2 directies moeten worden onderzocht.

De voorzitter kaart deze ook aan op zijn maandelijks overleg met de 2 directies. Dit overleg wordt als zeer belangrijk ervaren doordat hierdoor tal van problemen kunnen worden opgelost of voorkomen. De Commissie geeft hierbij schriftelijk feedback aan gedetineerden.

Naast de inhoud besteedt de commissie ook aandacht aan de vorm.

De brief aan de gedetineerde is een officieel schrijven vanuit onze CVT, bevat het officiële logo van de CvT en wordt ondertekend door de voorzitter en de secretaris van de Commissie. Voordelen van deze formule zijn de tijdswinst en toegenomen efficiëntie.

De commissie krijgt soms van gedetineerden te horen dat hun rapportbriefjes/enveloppes die ze in de brievenbus gestoken hadden zouden 'verdwijnen'.

Naast gebruik te maken van de in de gevangenis aanwezige brievenbussen, kan de gedetineerde tevens de Centrale Toezichtsraad voor het Gevangeniswezen contacteren, hetzij via mail, brief of telefonisch. Het verzoek om de gedetineerde te zien zal dan door de CTRG overgemaakt worden aan de voorzitter van onze CvT, die op zijn beurt de maandcommissaris zal inlichten.

Tot slot is er melding van grieven mogelijk via andere welzijnswerkers (CAW, JWT, enz..) Deze komen toe bij de voorzitter welke op zijn beurt de maandcommissaris informeert.

Indien het een klachtenformulier betreft of de schrijver vermeldt specifiek dat zij/hij "een klacht wil indienen" dan stuurt de maandcommissaris dit door naar de klachtencommissie) die dit verder afhandelt. (ook op de SharePoint).

2. De penitentiaire inrichtingen

Er zijn geen noemenswaardige wijzigingen vast te stellen tussen het jaar 2020 en het jaar 2021. We verwijzen dan ook naar het vorig jaarverslag.

Bijzondere gebeurtenissen – Wortel

In een cel te Wortel was er medio augustus 2021 een ruzie tussen twee gedetineerden. Een 28-jarige man stak z'n celgenoot neer met een steekwapen. Het 45-jarige slachtoffer raakte daardoor levensgevaarlijk gewond. Er waren geen personeelsleden betrokken bij de feiten, maar het personeel was wel onder de indruk van het incident

3. Het toezicht

3.1. Belangrijkste thema's die werden opgemerkt door de CvT

- Probleem van binnen gebrachte drugs
- Materiële levensomstandigheden in de gevangenis
- Melding dat lang moet worden gewacht na belsignaal. De prijzen bij de kantinewerking zijn duur voor de gedetineerden.
- Contact met de buitenwereld: de gekende coronapandemie kende ook in 2021 een negatieve impact
- Godsdienst en levensbeschouwing: beschikbaarheid van imam
- Werk: tewerkstellingskansen niet steeds optimaal
- Gezondheidszorg en gezondheidsbescherming: ter beschikking krijgen van bepaalde medicatie of pijnstillers (welke?) , bekomen van een afspraak (therapie binnen aanvaardbaar tijdsbestek)
- Psychosociale dienst: communicatieproblemen(zie verder)
- Orde - veiligheid - gebruik van dwang
- Tuchtregime

- Aanvoelen van discriminatie en willekeur naargelang de persoon van chef/gedetineerde
- De verplichte badge wordt nog niet altijd door het personeel gedragen
- Detentieomstandigheden.
- het aanbod aan buitenlandse zenders is te beperkt .
- Het verloop van herstellingen duurt lang - er gaat heel wat tijd over tot iets gebeurt, bovendien worden bepaalde zaken niet uitgevoerd, (komt aan bod onder punt 2.2)

3.2. Transversaal thema van het jaar 2021: infrastructuur

Voorbeschouwing 1

Het zou nuttig geweest zijn dat de commissie voor de aanvang van het werkingsjaar 2021 in kennis gesteld zou geweest zijn van het opgelegde transversaal thema “infrastructuur” . De commissie riep in het protocol van de maandcommissaris op om de grieven te behandelen, de registers te controleren en een bezoek te brengen aan de straf en veiligheidscel. De maandcommissaris werd evenwel niet opgeroepen om extra aandacht te hebben voor de infrastructuur (met *uitzondering van de straf- en beveiligde cellen*) Enkel indien het aspect infrastructuur het voorwerp uitmaakt van een bepaalde grieven, wordt hierbij systematisch stilgestaan.

Indien de commissie op voorhand weet had van het opgelegde transversaal thema “infrastructuur”, dan had ze haar maandcommissarissen kunnen oproepen om ook hieraan extra aandacht aan te besteden (d.w.z. ook buiten het kader van de grieven).

Een verslag inzake de infrastructuur dat uitsluitend gebaseerd is op ingekomen grieven biedt geen garanties op volledigheid..

Voorbeschouwing 2

De gekende basiswet wet van 12 januari 2005 gaf de Koning de opdracht om de regels vast te leggen waaraan de verblijfsruimtes, de ruimtes voor de gemeenschappelijke activiteiten en de strafcellen dienen te beantwoorden inzake gezondheid, brandveiligheid en hygiëne.

Het KB moet hierbij de regels bepalen m.b.t. de omvang, de verlichting, de verluchting, de sanitaire voorzieningen en het onderhoud. (artikelen 41, § 2, en 134, § 2, en 180)

Het valt de commissie op dat dit Koninklijk Besluit pas genomen werd op 3 februari 2019, zijnde dus 14 jaar na de basiswet.

Maar er is meer.

Het KB zal pas in februari 2039 van kracht worden voor de bestaande gevangenissen van Wortel en Hoogstraten, zijnde dus 34 jaar na de basiswet van 2005..

De commissie vindt het dan ook terecht dat het jaarverslag aandacht moet besteden aan deze aangelegenheid.

De Raad van Europa (CPT) voorzag in een celgrootte van minstens 8,5 m² voor een monocel en 9 m² voor een duocel..

De commissie is dan ook verheugd dat genoemde KB in een grotere oppervlakte voorziet dan deze aanbevelingen.

Dit lijkt voor de commissie een absoluut minimum aangezien de cellen thans voorzien worden van een sanitair blok die volledig afgesloten is van het leefgedeelte. Dit vereist de nodige ruimte.

Bovendien worden de cellen met meer meubilair en toestellen voorzien, zoals een koelkast en een bureel met bijbehorende digitale apparatuur. Dit vereist eveneens de nodige ruimte.

De twee gevangenissen verschillen erg van elkaar wat betreft het architecturaal concept, de uitrusting en de apparatuur.

De commissie is verheugd dat infrastructuur het transversaal thema is voor dit jaarverslag.

De commissie maakte zich immers in haar vorige jaarverslagen zorgen over heel specifieke infrastructurele problematieken, zoals brandveiligheid in de PI van Hoogstraten en de slechte bereikbaarheid van Wortel. (zie verder)

Voorbeschouwing 3

Bij de analyse van de verslagen van het gedetineerdenoverleg (GDO) valt het op dat de frustraties niet zozeer gaan over de naakte infrastructuur zelf, maar veeleer over de geboden randfaciliteiten in de cel, zoals de TV kanalen.

Zo komt vaak de frustratie naar voor omdat er géén bepaalde buitenlandse zender meer aangeboden wordt. Een veelgehoorde frustratie is dat de tv-provider regelmatig zenders weghaalt en nieuwe in de plaats zet. Dit is ook extra muros een probleem met de provider.

3.2.1. WORTEL



De capaciteit van de PI Wortel werd doorheen de jaren uitgebreid. In januari 1996 werd een nieuw administratief gebouw met cellenvleugel voor 87 cellen in gebruik genomen.

Een bijkomende vleugel met 54 cellen was in juni van hetzelfde jaar operationeel.

In 2011 verbleven er in Wortel 186 gedetineerden.

In 2012 werd vleugel C in gebruik genomen. Die geeft plaats aan 114 extra gedetineerden (merendeel duocellen).

Sinds oktober 2012 is de uitbreiding en renovatie van de gevangenis van Wortel een feit. Haar capaciteit werd verdubbeld, 300 gedetineerden kunnen er worden gestationeerd. Ook de binnenkoer, de bezoekersruimte en de 1 km lange buitenperimeter werden onder handen genomen. Deze werken kaderen in het Masterplan van Justitie dat niet alleen pleitte voor nieuwe gevangnissen, maar ook voor de renovatie en uitbreiding van bestaande instellingen. In Wortel moest ook rekening worden gehouden dat de site een beschermd landschap werd in 1999. Meest spectaculair is het L-vormig volume in rode baksteen. Het staat in volledige harmonie met de oude vleugel, waar het tevens op aansluit en zo een binnenkoer creëert waar de gedetineerden kunnen sporten en wandelen.

De commissie vroeg de directie om haar bevindingen te geven m.b.t. de staat van de gevangenisinfrastructuur en de gevolgen van deze voor het welzijn en de menselijke waardigheid van de gedetineerden.

Tevens vroegen we om een recent brandweerverslag.

We verkregen van de directie navolgende overzicht en bijgaande beschrijving:

- *De cellen (met uitzondering van de straf- en beveiligde cellen)*

Gevangenis Wortel heeft drie soorten cellen : de grote meerpersoonscellen 4 tot 6 personen (+/-25m²), de duocellen (+/- 15m²) en de monocellen (+/- 11m²). Het onderhoud van de cel komt de gedetineerde die er woont toe. Soms moeten een aantal gedetineerden hierin een handje geholpen worden.

De cellen beschikken over : TV , microgolfoven , koelkast , DVD-speler .

- *Ruimtes voorzien voor gemeenschappelijke activiteiten*

Gevangenis Wortel beschikt over verschillende ruime zalen voor gemeenschappelijke activiteiten : de bezoeksaal , de ontspanningszaal vleugel C (met spinningfietsen) , het educatief centrum met verschillende ruime zalen , de kleinere fitnessruimte op vleugel A en soms wordt ook de kapelruimte benut. De ruimtes worden iedere dag gereinigd en ontsmet. Er is tevens een fitnessruimte die iedere dag, in beurtrol , kan gebruikt worden door de gedetineerden.

- *Sanitaire voorzieningen*

Elke cel heeft stromend water met lavabo en apart afgesloten toilet (behalve de monocellen op A). De cellen op vleugel C hebben een eigen aparte doucheruimte in de cel. Vleugel A en B hebben gemeenschappelijke, nieuwe douches. Gedetineerden die niet werken douchen 3x/week, de werkers elke dag. De gemeenschappelijke douches worden iedere dag meerdere keren schoon gemaakt en ontsmet (Coronatijd). In normale tijden worden ze gereinigd na iedere douchebeurt

- *Buitenruimtes*

Er zijn drie grote wandelingen aan de gevangenis te Wortel. Allen zijn ze uitgerust met voetbalveld, fitnessapparaten, basketbal, pingpongtafel, zitruimte en gras. Daarnaast is er de binnenkoer oud gedeelte dat bij mooi weer gebruikt wordt voor het kinderbezoek. De wandelingen worden iedere dag gecontroleerd, na iedere gebruik worden de fitnessstoel en de tafels ontsmet.

- *De keukens*

Gevangenis Wortel beschikt over een ruime, vernieuwde keuken waar een 9tal gedetineerden tewerkgesteld worden onder het toezicht van de keukenchef. Deze wordt dagelijks gereinigd en ontsmet.

- *De medische lokalen*

Gevangenis Wortel beschikt over 2 medische lokalen. Ook de psychiater en de kinesist gebruikt deze lokalen. Deze worden iedere dag gereinigd.

- *De voorzieningen voor bezoek (gemeenschappelijk + BZT + specifieke voorzieningen voor kinderbezoeken)*

De gevangenis beschikt over een ruime bezoekszaal met kinderhoek voor het gemeenschappelijk bezoek en het familiaal bezoek (zonder toezicht). Voor het kinderbezoek wordt gebruik gemaakt van de grote ruimte aan het educatief centrum (met tuin). De gevangenis beschikt over 1 ruimte voor ongestoord bezoek (te weinig). Alle zalen worden na ieder gebruik ontsmet en gereinigd.

- Het opgevraagd verslag van de brandweer blijkt tot op heden onbeschikbaar.

Beoordeling

De PI Wortel beschikt over een uitgebreide infrastructuur voor hulp- en dienstverlening. Eén vleugel van het oude landlopersgedeelte staat bijna volledig ter beschikking van de hulp- en dienstverlening, nl. het educatief centrum.

Het grootste deel van het groepsgerichte aanbod wordt hier georganiseerd: beroepsgerichte opleidingen, fitness, bibliotheek, kinderbezoek, ...

De concentratie van het aanbod en de ligging (buiten het cellulair gedeelte) vragen om specifieke afspraken, zowel voor de medewerkers van de Vlaamse Gemeenschap als voor het

bewakend personeel. Deze werden in overleg met de directie en het hoofd van de bewaking in een afsprakennota opgenomen.

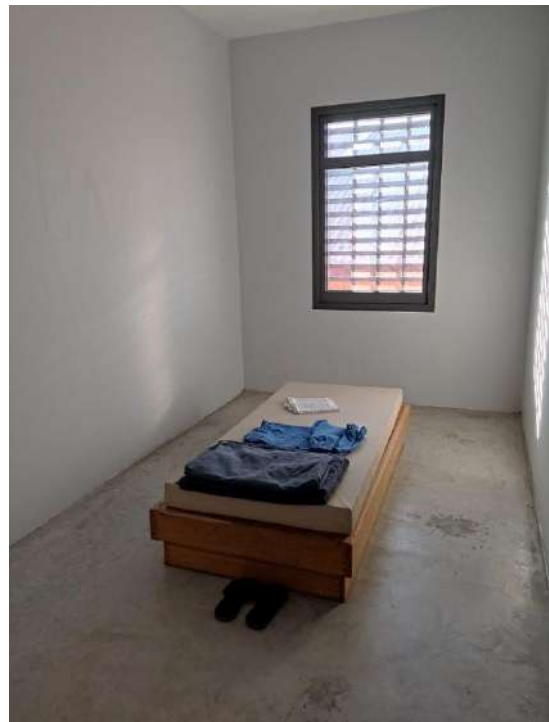
Vleugel C werd in 2012 in gebruik genomen. Deze vleugel omvat naast celcapaciteit ook infrastructuur voor hulp- en dienstverlening: gespreks- en leslokalen en ontspanningsruimte.

De meest aangewezen plaats om een gedetineerde te spreken is het rapportlokaal op vleugel C.. Indien dit lokaal niet beschikbaar is, wijst de directie een ander lokaal toe.

De maandcommissaris voert het gesprek met de gedetineerde alleen, tenzij hij/ zij vergezeld is door een 2e commissielid. In alle gesprekslokalen is er een alarmknop aanwezig.



Wortel - bezoek achter glas



Wortel – straf/veiligheidscel



Wortel – wandeling aan straf/veiligheidscel





Wortel – De Wandeling



Wortel - Fitnessruimte



Wortel – toilet op cel



Wortel – douches



Wortel – polyvalente zaal



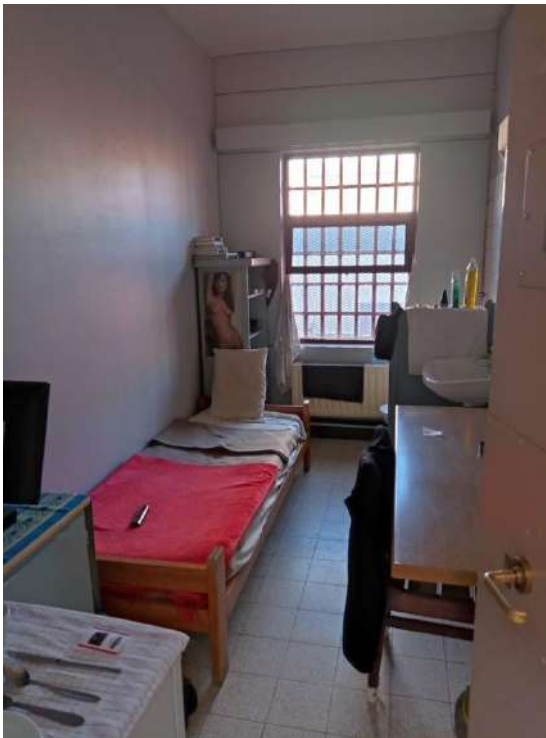
Wortel - duocel



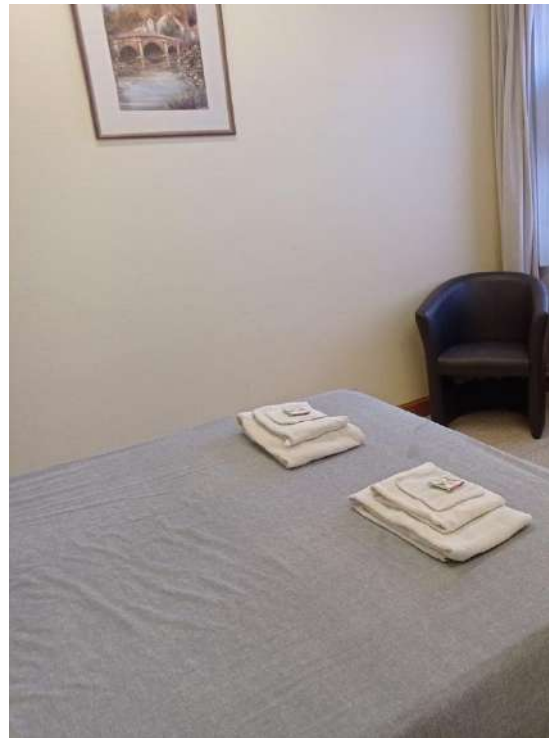
Wortel - duocel



Wortel – wasruimte kledij



Wortel – monocel



Wortel – ruimte ongestoord bezoek

Reeds in ons jaarverslag van 2020 klaagde de commissie het ontbreken van een aparte ruimte voor familiaal bezoek aan. Ook de beschikbaarheid van slechts 1 ruimte voor ongestoord bezoek werd aangeklaagd.

In de jaarverslagen 2019 en 2020 wees de commissie op de slechte bereikbaarheid van deze inrichting.

Ook in 2021 bleef deze slechte bereikbaarheid een vaststaand gegeven .

DOWNLOAD

je gratis QR reader in
de appstore en scan de code



ERVAAR

het traject dat bezoekers aan de Gevangenis van
Wortel, vaak te voet, dienen af te leggen.

Als een familielid/bezoeker tijdens wekdagen met het openbaar vervoer van Antwerpen Centraal naar deze gevangenis wil, dan kost één enkele heenreis hem of haar reeds anderhalf uur.

Deze rit is goed voor 1 treinverbinding en 2 opeenvolgende busverbindingen.

En als kers op de taart volgt na de laatste bushalte nog een voettocht van anderhalve kilometer over onverlichte paden in een gesloten bos. En dan mag deze bezoeker zich nog gelukkig prijzen dat hij geen enkele aansluiting van trein naar bus 1 of van bus 1 naar bus 2 gemist heeft. (Deze cijfergegevens komen uit de officiële website delijn.be).

Als dezelfde bezoeker niet anders kan dan tijdens het weekend beroep te doen op het openbaar vervoer, dan is hij of zij nog langer onderweg: : 2 uur voor de heenrit. Met 2 verschillende bussen die goed zijn voor 75 tussenstops. En ook hier wacht hem of haar na de rit met bus 2 eveneens nog 1,5 kilometer te voet in dezelfde overlichte dreef in genoemd gesloten bos.

Deze slechte bereikbaarheid blijft een nefaste invloed hebben op de mogelijkheid om de gedetineerden een bezoek te brengen en vergroot bijgevolg hun sociaal isolement.

3.2.2. HOOGSTRATEN



Het PSC Hoogstraten is gevestigd in een kasteel, dat als het 'Gelmelslot' gekend staat. Dit kasteel werd lange tijd bewoond. Eind 18de eeuw vielen de Fransen binnen en namen het kasteel in beslag.

Het werd omgebouwd tot een kazerne. In 1808 werd het kasteel een bedelaarsgesticht, waardoor het definitief een instelling van maatschappelijk nut werd. In 1891 werd het kasteel ingericht als toevluchtshuis met een milder regime voor zwakke en zieke mannen. De vrouwenafdeling werd overgebracht naar Brugge. In 1929

werd het toevluchtshuis afgeschaft, en in 1931 kreeg het kasteel zijn huidige bestemming als Penitentiair Schoolcentrum (PSC).

Er is geen vast lokaal voorzien om gesprekken te voeren als maandcommissaris. De maandcommissaris kan voor zijn/haar gesprek gebruik maken van de bezoekszaal of op cel. Er zijn geen alarmknoppen, de enige alarmen vormen de walkie talkies, maar die werken niet naar behoren. Deze locaties zijn niet voorzien van geolocalisatie en er is ook niet echt een protocol voorhanden wat er dient gebeuren bij mobiel alarm.

Op het kasteel (cellulair complex) is er een gesprekslokaal naast het klassement dat kan gebruikt worden voor gesprekken, ook de bezoekersruimte en het lokaal waar SURB zetelt worden gebruikt voor gesprekken. Aan de vrouwenafdeling is er een gespreksruimte in de gang boven maar ook de bezoeksruimte en lokaal erachter + ontspanningslokaal worden gebruikt...afhankelijk van de situatie.

De meeste gedetineerden verblijven in een monocel. Dit vergemakkelijkt de maandcommissaris om zijn of haar gesprek op cel te voeren

Bij een gesprek met een gedetineerde in één ruimte moet de maandcommissaris positie kiezen die zo dicht mogelijk bij de uitgang ligt. Als de maandcommissaris zich niet veilig voelt dan moet hij het lokaal verlaten en het penitentiair personeel om bijstand roepen.

We verkregen van de directie navolgend overzicht van het huidig patrimonium:

Paviljoen A: mannen, buiten kasteelmuren, gelijkvloers, 29 cellen

- o toilet op cel
- o stromend water op cel
- o douches op de gang (7 stuks)
- o principe 1 cel = 1 gedetineerde. Op een aantal cellen staat een stapelbed ikv humanitaire noodoplossing (ontvolken van overbevolkte gevangenis) en “bubbels” ikv quarantaines tijdens corona-pandemie
- o telefoon op cel

Paviljoen B: mannen, binnen kasteelmuren, 2de verdieping, 50 cellen

- o nachtemmer op cel. Toilet op de gang (3 stuks).
- o stromend water op cel
- o douches in grote doucheruimte op gelijkvloers (34stuks)
- o 1 cel = 1 gedetineerde
- o telefoon op cel

Paviljoen C: mannen, binnen kasteelmuren, 1^{ste} verdieping, 75 cellen

- o nachtemmer op cel. Toilet op de gang (9 stuks).
- o stromend water op cel
- o douches in grote doucheruimte op gelijkvloers (34stuks)
- o 1 cel = 1 gedetineerde
- o telefoon op cel

Paviljoen D: vrouwen, buiten kasteelmuren, 1ste verdieping, 17 cellen

- o toilet op cel
- o stromend water op cel
- o douches op de gang (2 douches) + sommige cellen hebben eigen douche
- o op een aantal cellen staat een stapelbed (voorzien op capaciteit) tot een 3^{de} bed, ikv humanitaire noodoplossing (ontvolken van overbevolkte gevangenis) en “bubbels” ikv quarantaines tijdens corona-pandemie
- o telefoon op cel

totale capaciteit:

156 mannen (+ 10 ikv humanitaire noodoplossing) + 29 vrouwen (+2 ikv humanitaire noodoplossing)= 185 + 10 + 2

Ruimtes voorzien voor gemeenschappelijke activiteiten

In elk paviljoen is een “ontspanningsruimte” voorzien.

Buitenruimtes:

- kasteel (B+C): wandeling met loop piste
- buiten kasteel: wandelingen op A en D, voetbalveld, tennisveld, speeltuin, groentetuin, veel open ruimte in groene omgeving (weiden voor de kalveren/koeien, bomen, dreven, kasteelvest ,)

Keuken voor gedetineerden

Medische lokalen: dokters en tandarts kabinet

Voorzieningen voor bezoek (gemeenschappelijk + BZT + specifieke voorzieningen voor kinderbezoeken): bezoekzaal op D (leefruimte), bezoekzaal op A+D (gelijkvloers),

buitenspeeltuin, polyvalente zaal (feestzaal), 2 ruimtes voor ongestoord bezoek, advocatenruimte op

A+D (gelijkvloers), per paviljoen een ruimte voor webex (virtueel bezoek)

Andere lokalen/ateliers voor “activiteiten/opleiding/tewerkstelling” gedetineerden:

- Op kasteel: kapel, fitnessruimte, cinemazaal, leskeuken (opleiding hulpkok), bibliotheek, 1 leslokaal ‘vorming’, 1 leslokaal ‘computer’, industriële bakkerij (die het brood bakt voor 9 andere gevangenen)
- Op gronden buiten kasteel: hoeve (met stallen), leslokaal groenopleiding, 2 beroepsopleidingslokalen (BO) (metsers/schilders/stukadoer en automechanica), 4 werkhuizen

BEOORDELING

- *Grootte*: niet alle cellen voldoen aan de wettelijke normen qua oppervlakte
- *Hygiëne*:
 - Extra toiletten voor gedetineerden:
 - § op kasteel (B +C): 1 (thv bibliotheek) 3 wandeling, 1 planton
 - § alsook in werkhuizen en BO zijn er toiletten waar gedetineerden gebruik van kunnen maken
- *De privacy en het respect voor het privéleven*: De cellen op B en C zijn aan grondige renovatie toe.
De OMG smukt systematisch de cellen op het kasteel (B en C) 1 per 1 grondig opsmukt. De renovatie van het ganse kasteel is opgenomen in masterplan.



Hoogstraten – bezoekzaal kasteel



Hoogstraten - bezoekzaal



Hoogstraten – Pav D, cel 3 personen



Hoogstraten – Pav D, cel 3 personen



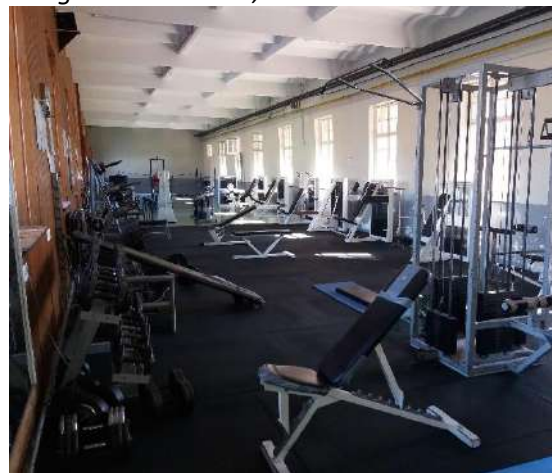
Hoogstraten – Pav D, verblijfsruimte



Hoogstraten – Pav A, douches



Hoogstraten - bakkerij



Hoogstraten - Fitnessruimte



Hoogstraten - bibliotheek



Hoogstraten – ontspanningsruimte met tv



Hoogstraten – opleidings- en crealokaal



Hoogstraten – Opleidingscentrum VDAB



Hoogstraten – Opleidingscentrum VDAB



Hoogstraten – opleidingslokaal informatica



Hoogstraten - werkhuis



Tot slot komt hierbij de ook brandveiligheid kijken. In ons vorig jaarverslag werd dit immers als aandachtspunt weerhouden

In dat kader vroeg de CvT dan ook de toezending van het meest recente inspectieverslag van de lokale brandweer.

Het toegezonden brandweerpreventieverslag van Zone Taxandria van 12 juni 2018 bevestigt formeel ons jaarverslag 2020 m.b.t. de aanwezigheid van tal van gebreken. Er worden ernstige inbreuken vastgesteld op de toepasselijke wetgeving.

Hierna volgt een samenvatting.

1. Blok A + D: Cellulair gedeelte (vrouwen) + bezoekersruimte + administratie (ICT, preventiedienst, medische dienst, ...) Inbreuken worden vastgesteld op de toepasselijke wetgeving. Deze inbreuken zijn echter niet van structurele aard. De hulpverleningszone gaf hierbij een gunstig brandpreventieverslag mits naleving van volgende voorwaarden:
 - a. er dient een oplossing gegeven te worden aan alle opmerkingen zoals vermeld in het brandpreventieverslag;
 - b. Plaatsen van autonome (gekoppelde) detectoren omwille van inslapende personeelsleden.
2. Overige gebouwen van het complex: Ernstige inbreuken worden vastgesteld op de toepasselijke wetgeving. Deze inbreuken zijn van dien aard dat de veiligheid van de aanwezigen in het gedrang komt. Voorbeelden zijn onder andere:
 - Ontbreken van compartimentering, vooral in het cellulaire gedeelte.
 - Ontbreken van automatische branddetectie in het cellulaire gedeelte en aanpalende lokalen;
 - Ontbreken van 'melding-waarschuwing-alarm'-installatie op sommige locaties.
 - Het ontbreken van een tweede veilige toegang tot het kasteel voor de brandweer die tevens ook een tweede veilige vluchtweg kan zijn.

De hulpverleningszone gaf hierbij een ongunstig brandpreventieverslag

De directie werd hierover bevestigd. Ze antwoordt de CvT enkel dat er hierover "een overleg" gevoerd werd met de Regie der Gebouwen, samen met DOGV EPI (dienst onderhoud gebouwen en veiligheid), brandweer, OMG (lokale technische dienst, onderhoud materiaal en gebouwen),

preventieadviseur EPI en DIR (lokale directie). De OMG van het PSC heeft ondertussen de actiepunten uitgevoerd die binnen hun mogelijkheden liggen. De directie meldt dat verder overleg gepland is met RDN EPI, RdG, DOGV EPI, OMG en DIR over het brandactieplan. Op dit overleg worden de brandactiepunten besproken die het lokale overstijgen. Het brandpreventie-actieplan werd waar nodig mee opgenomen in het masterplan.

4. Het beklagrecht

<https://rechtspraak.ctrg.belgium.be/beslissingen-en-beroepen>

De commissie waardeert sterk de beloofde operationalisering per 1/2/2022 van de CTRG website inzake de rechtspraak van de klachtencommissies. In tegenstelling tot andere klachtencommissies is deze voor Wortel en voor Hoogstraten volledig up to date. Dit laat ons toe om een transparant overzicht te verkrijgen van onze eigen rechtspraak, alsmede deze van de overige klachtencommissies (ingedeeld per klachtencommissie/onderwerp/aard van beslissing/enz.)

Cijfermatige analyse:

PI Wortel

- Aantal genomen beslissingen 32
- Aantal klachten dat voor bemiddeling aan de CvT is doorverwezen 0
- Aantal bemiddelingen 0
- Aantal hoorzittingen van de KC 0
- Aantal beslissingen door alleenzetelend rechter (zonder zitting) 0
- Cijfers over beslissingen
 - onontvankelijk: 12
 - ongegrond 14
 - gegrond 6
 - beroep

PI Hoogstraten

- Aantal genomen beslissingen : 88
- Aantal klachten dat voor bemiddeling aan de CvT is doorverwezen 0
- Aantal bemiddelingen 0
- Aantal hoorzittingen van de KC 1
- Aantal beslissingen door alleen zetelend rechter (zonder zitting) 0
- Cijfers over beslissingen
 - Onontvankelijk 75
 - ongegrond 10
 - gegrond,3
 - beroep

Kwalitatieve analyse specifiek voor KC Hoogstraten

Er was onderlinge wrevel tussen de beroepscommissie en de directie PI Hoogstraten bij de afhandeling van de veelvuldige klachten van één welbepaalde vrouwelijke gedetineerde te Hoogstraten. Vele van haar beroepsschriften blijken immers bij eerste lezing onontvankelijk omwille van laattijdigheid. Niettemin vraagt de beroepscommissie de directie telkens opnieuw een intern verweerschrift, terwijl het aan de beroepscommissie ligt om de laattijdigheid op te werpen

Kwalitatieve analyse voor beide klachtencommissies

Zoals bekend was 2021 het eerste volledig werkingsjaar van de klachtencommissie. In het vorig jaarverslag stonden we uitgebreid stil bij de verkregen vorming van de leden met het oog van de opstart op 1 oktober 2020.

Reeds van bij het begin maakt de jurist van het CTRG een voorstel op waarna de klachtencommissie de ontwerpen goedkeurt. Ook in 2021 ervaart de klachtencommissie de geboden ondersteuning door de juristen van de CTRG als zeer positief. Ook de contacten met het management/personeel verlopen vlot.

Aandachtspunt blijft de naleving van de termijnen, die als te krap ervaren worden.

De wettelijk voorziene mogelijkheden inzake bemiddeling worden ook in onze beide klachtencommissies niet benut.

Vele klachten worden niet ontvankelijk verklaard wegens onbevoegdheid van de klachtencommissie.

Zo heeft de klachtencommissie Wortel een kleine helft van de klachten niet ontvankelijk moeten verklaren. (12 van de 32 klachten) .

Deze in Hoogstraten liggen nog hoger, maar deze cijfers zijn er minder representatief omdat de niet ontvankelijke klachten vooral uitgaan van 1 enkele vrouwelijke gedetineerde die hierover al talrijke keer werd geïnformeerd.

Dit doet tal van vragen rijzen.

- Werden de gedetineerden voldoende geïnformeerd over de werking van de klachtencommissie ? Enige tijd geleden werd met de gevangenisadministratie afgesproken dat de inrichtingen zelf verantwoordelijk zijn voor het beheer van de brochures en de affiches van de Commissies van Toezicht en van de Klachtencommissies. Ook werden nieuwe (meertalige) klachtenformulieren opgemaakt, waarbij de klager zelf kan nagaan of zijn klacht wel degelijk als klacht kan beschouwd worden. De vraag blijft evenwel open of dit voldoende is.
- wat als de inhoud van de klacht handelt over een ernstig onderwerp, maar afgewezen moet worden omwille van deze onbevoegdheid? De vraag blijft zich dan stellen of de CvT niet zelf kan beslissen om deze klacht om te vormen tot een grief zodat de maandcommissaris zich verder hierover kan ontfermen. Deze vraag werd reeds eerder gesteld aan de CTRG maar het antwoord was negatief. De klachtencommissie maakt de klager zelf reeds attent op bepaalde rechten. Bovendien staat het de klager vrij om zelf meteen een nieuwe grief in te dienen.

De klachtencommissie stelt tot haar voldoening vast dat beide gevangenissen goede praktijken ontwikkelen sedert het ontstaan van het beklagrecht in oktober 2020. (o.a. de wettelijke verplichtingen inzake volledigheid van een klachtdossier)

De samenwerking tussen de commissie van toezicht en de klachtencommissie verloopt eveneens vlot. Aangezien de leden van de klachtencommissie ook nog optreden als maandcommissaris, is er veel interactie tussen beide commissies. Het jaarverslag 2020 meldde hierbij dat bij eventuele belangenconflicten beroep werd gedaan op de overige leden van de commissie om een gedetineerde te spreken die ook een klacht heeft ingediend. Ook in 2021 was dit het geval.

Tot slot ontbreekt er overleg tussen de klachtencommissies onderling.

5. De drie belangrijkste besluiten en aanbevelingen van de CvT voor het jaar 2021 gezien i.v.m de belangrijkste uitdagingen en werkdomeinen voor 2022

5.1 Verdere opvolging van drie uitdagingen en werkdomeinen die reeds in vorig jaar liepen.

De commissie kaartte in haar vorig jaarverslag twee uitdagingen aan, met name de problematiek van de gebrekkige communicatie tussen de verschillende actoren in de gevangenis en de brandveiligheid.

Eerst en vooral de gebrekkige communicatie.

Ook in 2021 melden gedetineerden vaak dat ze onvoldoende informatie verkrijgen omtrent de stand van zaken van klachtenprocedure, / aanvragen tot gesprek over de strafuitvoering of medische kwesties

De commissie stelt vast dat in 2021 niet afdoende hieraan werd verholpen, ondanks de geleverde inspanningen.

Het betreft de communicatie met de directie, PSD, arts, penitentiair beambten, boekhouding.

Bepaalde communicatieproblemen en een gebrek aan informatie leiden tot veel spanningen en frustraties. Het gebrek aan transparantie geeft bij de gedetineerden een indruk van willekeur en favoritisme, of zelfs discriminatie.

Soms is er ook sprake van een taalbarrière in PI van Wortel, zeker bij hun aankomst in de gevangenis. Men zou kunnen pleiten voor de verplichte aanwezigheid van een tolk, maar wie gaat hiervoor instaan? Vaak is het bij overbrenging ook niet duidelijk welke taal de gedetineerde spreekt. Er worden ook veel klachten gemeld over communicatieproblemen tussen beambten en gedetineerden.

Soms geeft het penitentiair personeel tegenstrijdige antwoorden op eenzelfde vraag, hetgeen tot verwarring leidt. Het opstellen of hebben van procedures kan hierin helpen. Evenwel mogen deze procedures geen ruimte laten voor interpretatie.

Er doen zich ook communicatieproblemen tussen gedetineerden en directies zelf, zoals bijvoorbeeld over de kantine.

Het kan gaan over tegenstrijdige communicatie/informatie naar aanleiding van dezelfde vraag al naargelang het personeelslid dat wordt aangesproken/aangeschreven.

Het tweede werkdomein betreft de brandveiligheid. In de praktijk dienen de inrichtingen van Wortel en Hoogstraten te beschikken over een recent inspectieverslag van de lokale brandweerdiensten. Dit is het meest adequate middel om na te gaan of de brandveiligheid afdoende is gewaarborgd en waar er eventuele aanpassingen dienen te gebeuren.

De commissie vroeg op 1/2/2022 bij beide PI's dan ook hun meest recente inspectieverslagen op. Antwoord hierop wordt ingewacht.

Tot slot de infrastructuur, zoals hierboven aangehaald, zijnde vooral de brandonveiligheid in Hoogstraten en de slechte bereikbaarheid met openbaar vervoer van PI Wortel.

Het belang van brandveiligheid is duidelijk. En de slechte bereikbaarheid van PI Wortel blijft zoals gemeld een nefaste invloed hebben op de mogelijkheid om de gedetineerden een bezoek te brengen en vergroot bijgevolg hun sociaal isolement.

5.2 Nieuwe uitdaging die in de loop van het voorbije werkjaar werd geïdentificeerd: overbevolking.

De maximumcapaciteit in Wortel bedraagt 301 gedetineerden. Op het eind van het jaar 2021 was er een bezetting van 308.

In Hoogstraten is er plaats voor 156 mannelijke gedetineerden. De bezetting is er opgelopen naar 165. De capaciteit voor vrouwen bedraagt 29. Deze liep op einde van 2021 op tot 31.

Uiteraard ogen deze cijfers nog niet zo spectaculair als bij de arresthuizen. In Antwerpen bijvoorbeeld is er overcapaciteit van 175 procent.

De gevolgen van de dreigende overbevolking zijn alom gekend: gefrustreerd personeel, bomvolle cellen, mensonwaardige omstandigheden, onderlinge spanningen, enz. Overbevolking is chronisch en verdwijnt niet zomaar.

Goedgekeurd in zitting CvT Wortel-Hoogstraten van 16/3/2022